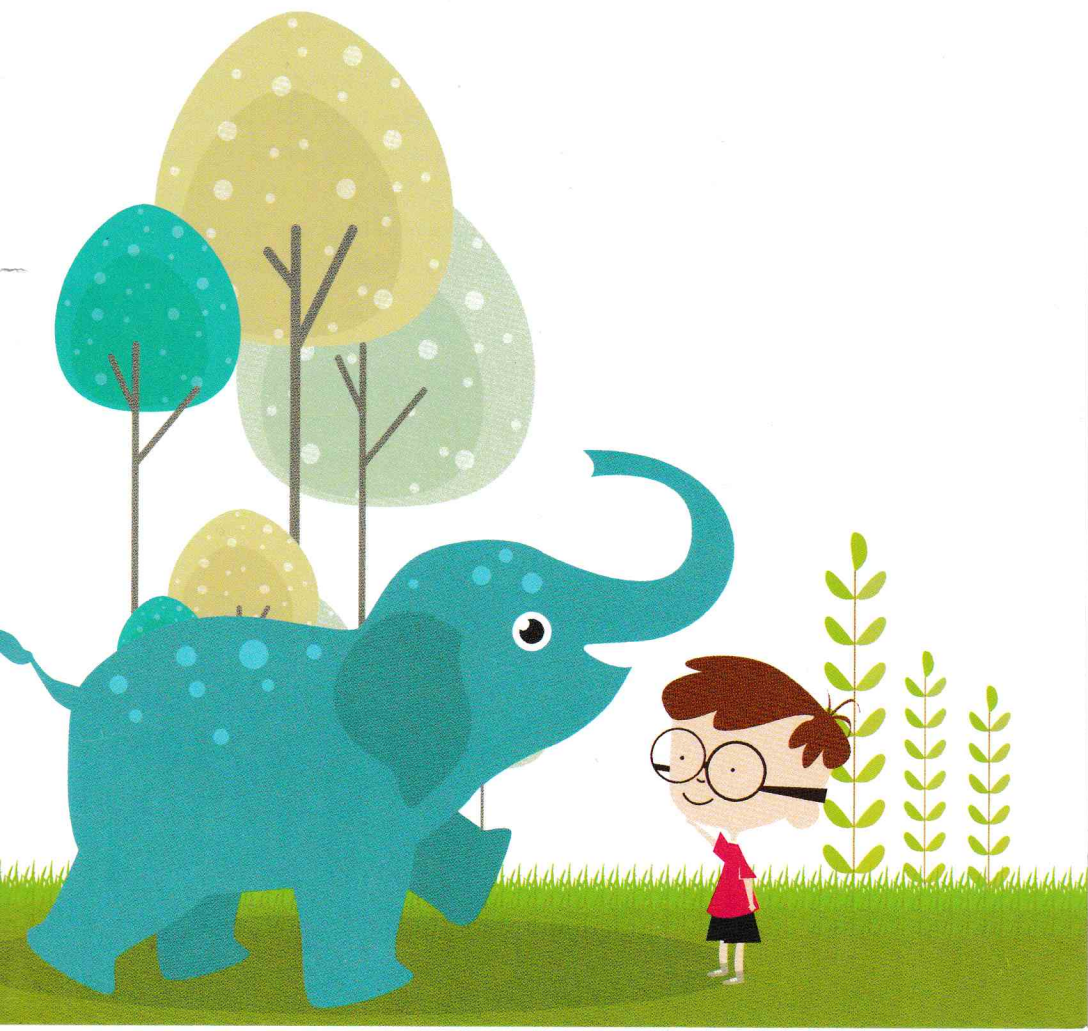


**VELKOMMENTIL**  
**DEN KOMMUNALE**  
**DAGPLEJE**  
**DISTRIKT MARSLEV OG NYMARKEN**



# Velkommen

Vi vil gerne byde jer velkommen i Dagplejen i Marslev og Urup, Rynkeby og Ladby. Vi glæder os meget til det kommende samarbejde omkring jeres barn.

Vi har lavet en informationsfolder til jer med ønsket om, at gøre overgangen fra hjem til dagpleje, så god som muligt, så jeres barn får en god start på, at blive passet af andre.

## Indledning

Den Kommunale Dagpleje, Distrikt Marslev og Nymarken er organiseret under Distriktslederen, herunder en pædagogisk leder i Marslev og en pædagogisk leder i Nymarken, som en del af distriktets dagtilbud. Herunder er der tilknyttet en fælles dagplejekoordinator.

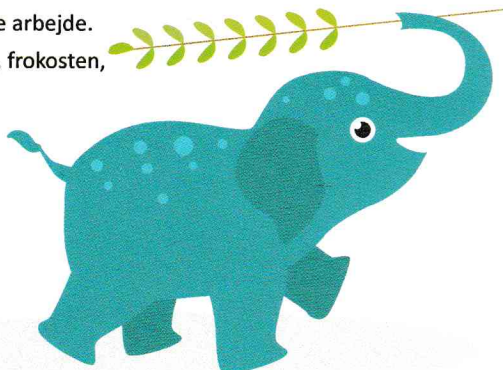
I Dagplejen i Distrikterne Marslev og Nymarken har vi ca. 30 børn, og til at varetage opgaven har vi 8 dagplejere og 1 gæstedagplejer.

For at skabe kvalitet og professionalisering i Dagplejen, har alle dagplejere deltaget i et uddannelsesforløb udbudt af UC SYD. Uddannelsen er gennemført på tværs af fynske kommuner og Trekantsområdet. På uddannelsen har dagplejerne blandt andet fået indsigt i og viden om 0-3 årige børns udvikling, læring, dannelse og trivsel, om neuropædagogik, udviklende læringsmiljøer og forældreinddragelse. På denne uddannelsesmæssige baggrund tilrettelægger dagplejerne en tryk, kendt hverdag, hvor det pædagogiske indhold understøtter børnenes udvikling.

## Den styrkede læreplan i Dagplejen

I Dagplejen arbejdes der med den styrkede læreplan, som en integreret del, af dagplejens pædagogik i hverdagen. Børnene udvikles, de lærer og dannes både kropsligt, kognitivt, følelsesmæssigt og socialt.

Børnenes nysgerrighed, deres børnefællesskaber og leg skal være styrende i vores pædagogiske arbejde. Dette gælder i alle situationer lige fra bleskift, frokosten, legen, på gåturen og i andre aktiviteter.



# Den styrkede læreplan temaer

- Alsidig personlig udvikling
- Social udvikling
- Kommunikation og sprog
- Krop, sanser og bevægelse
- Natur, udeliv og science
- Kultur, æstetik og fællesskab



## I dagplejen lægges der vægt på følgende

Vi lægger stor vægt på, at skabe det gode børneliv, hvor der er tid, ro og plads til at være barn. Vi opbygger et nært og tillidsskabende miljø med gode relationer, hvor det er muligt at understøtte børnenes trivsel, læring, udvikling og dannelse ud fra en bevidsthed om, at alle børn er forskellige. Gode relationer er afgørende for kvaliteten af den læring barnet tilegner sig

Vi bestræber os på, at se bag om børnenes handlinger, vi spørger ind og forstår, vi guider og vejleder og arbejder derfor altid i øjenhøjde med børnene.

Vi aflæser og følger børnenes reaktioner og adfærd og de små signaler de sender os, så vi får mulighed for at justere den pædagogiske praksis herefter.

Vi vægter, at de skal have succesoplevelser, så deres selvværd styrkes. Det sker, når vi hjælper børnene med at hjælpe sig selv – at de bliver selvhjulpne i situationer igennem dagen.

I dagplejen er legen omdrejningspunktet i børnenes hverdag.

De skal opleve, at være en del af et fællesskab, så dagplejeren er altid tæt på børnenes leg, og har derfor mulighed for at guide og understøtte børnene. Dagplejeren er med til at rammesætte legen, så alle børn trives og er med.

Har dagplejeren planlagt noget ændres det gerne, inden for givne rammer, hvis hun ser at børnenes opmærksomhed er fanget af noget andet. Alle børn skal nemlig have en oplevelse af, at de har indflydelse på dagligdagen og aktiviteterne der sker i dagplejen. De skal opleve at blive lyttet til, anerkendt og respekteret.

Vi tilstræber et tæt forældresamarbejde, hvor tillid og åbenhed er bærende elementer og hvor dialogen er i fokus.

## Pædagogisk sparring til dagplejerne

I dagplejen er der tilknyttet en dagplejekoordinator, der varetager den pædagogiske sparring i dagplejen.

Dagplejekoordinatoren kommer både i hjemmet, men også i legestuerne.

### Opstart/Indkøring i dagplejen

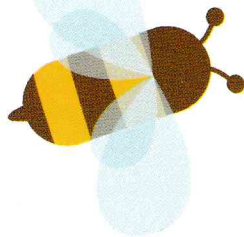
Når I har fået anvist en plads i dagplejen kontakter I den pågældende dagplejer for et besøg. Besøget kan enten være til middag, hvor børnene sover, eller det kan også være om formiddagen, hvor børnene leger. Det aftaler I med dagplejeren. I får her mødt hinanden og set omgivelserne jeres barn skal være i, og hørt om, hvad det vil sige, at gå i dagpleje.

Dagplejeren har også brug for viden om jeres barn, så hun kan passe den lille bedst muligt. Er der særlige ting, som hun skal være opmærksom på? Hvordan med opstarten, indkøring, dagens rutiner: eks. måltider, søvn, aktiviteter, hvad barnet skal have med og selvfølgelig hvem er dagplejeren? og hvad lægger hun vægt på i sit arbejde. I vil her få svar på mange af jeres spørgsmål. Det er vigtigt, at få en god dialog fra starten af. Det er grobund for det gode samarbejde.

Når I har besøgt dagplejeren, skal I godkende tilbuddet på den digitale pladsanvisning på [www.kerteminde.dk](http://www.kerteminde.dk). På det første besøg ved dagplejeren, skal I aftale, hvad tid I vil komme den første dag.

### Opstart/Indkøring

Det er vores erfaring, at børn oplever en god og tryk indkøring, hvis de oplever de første indtryk sammen med en af jer forældre. Vi anbefaler derfor, at de første 2 dage er en af jer forældre med i dagplejen hele tiden. Det skal være korte besøg, max 1 time, fordi der er mange nye ting, som jeres lille barn skal forholde sig til. I forældre signalerer ro, taler lidt med de andre børn og dagplejeren. Jeres rolige adfærd viser jeres barn, at her er trygt, hyggeligt og dejligt at være.



På 3. og 4. dagen, øver I jer i, at vinke farvel til hinanden og går kortvarigt (ca. et kvarter til en halv time - Tiden aftales nærmere med dagplejeren på selve dagen). Det er vigtigt, at du, mor/far siger farvel til jeres barn og fortæller, at du kommer igen lige om lidt.

Gå evt. en lille tur eller sæt dig et sted nær ved, så dagplejeren hurtigt kan få fat i dig. På den måde vænner jeres barn sig til, at du kommer tilbage.

På 5 dagen træner I længere tids fravær. Lad jeres barn prøve at spise alene med de andre børn, og lad det også blive skiftet af dagplejeren.

Jeres barn skal hentes igen inden det skal sove til middag.

Herefter aftales der løbende med dagplejeren, hvordan og hvornår, at jeres barn spiser med, leger og bliver puttet sammen med de andre børn – og bliver taget op fra søvnen, hvornår det hentes osv.

Hvor lang tid indkøringen tager, før end jeres barn er kørt ind i dagplejen, er meget forskelligt, men langt de fleste børn vil være fortrolige med dagplejen efter de første par uger. Hvis dagplejeren oplever, at jeres barn ikke kan rumme mere, ringer hun selvfølgelig efter jer.

Husk at tage en sut, bamse, nusseklud eller lignende med.

## At sige farvel

Det kan være svært for jeres barn og måske jer, at skulle sige farvel til hinanden om morgenen, men trods det, er det vigtigt, at I får sagt tydeligt farvel til jeres barn, så det ved, at I går.

Hvis jeres barn ikke ser, at I går, vil det måske blive søgende og græde mere, over ikke at kunne finde jer. Små børn læser jeres kropssprog for at finde ud af om situationen er tryk eller ej, så det er vigtigt, at du har et smil på læben, når du siger farvel.

Når du har sagt farvel, er det vigtigt, at du står ved det og går, ellers bliver dit barn forvirret. En kort aflevering kan for nogle børn være den bedste løsning, da de ellers kan have svært ved at finde ud af, hvornår I så egentlig vil gå.

Andre børn har det fint med, at I lige er der et øjeblik, indtil de er kommet i gang med at lege. Snak med dagplejeren om, hvad der er bedst for jeres barn.



## At sige goddag

Når I skal hente jeres barn vil I måske opleve, at jeres barn begynder at græde, når det ser jer. Det er ikke fordi dagen har været dårlig, men fordi jeres barn, ved gensynet af jer, kommer i tanke om, at det har savnet jer. Nogle børn løber ud og vil have overtaget på med det samme, og andre vil gerne vise jer, hvad de er i gang med lige nu. Afsæt gerne lidt tid, så I har mulighed for at se, hvad jeres barn er optaget af lige nu, så I kan snakke om det på vej hjem. Det er også vigtigt her, at når I har sagt, at nu skal I hjem, at I er tydelige og står ved det, ellers bliver jeres barn forvirret.

## Når du eller en anden henter dit barn

Det er vigtigt for et godt samarbejde, altid at give besked, hvis I af en eller anden årsag afhenter jeres barn senere end aftalt. Det er en god idé fra starten af, at lave aftaler om, hvordan I informerer hinanden, når der enkelte dage er ændringer i plejetiden.

Hvis andre end forældrene henter barnet, skal dagplejeren vide det. Dagplejeren må ikke udlevere barnet, med mindre der er givet besked.



## Professionel arbejdsplads i private hjem

Vi forventer, at I udviser den nødvendige respekt om dagplejerens privatliv, og at I respekterer og overholder åbningstiderne i jeres dagpleje. Vi anbefaler, at I kommer i god tid, når I henter jeres barn. Dette giver mulighed for den daglige dialog om jeres barns dag.

## Dagens rytmer i dagplejen:

Dagens rytme tager udgangspunkt i børnenes alder. De yngste har deres egen rytme, da de ofte sover flere gange om dagen, og de større dagplejebørn sover næsten samtidigt. Nedenstående er ca. tider og et eksempel på, hvordan dagen kan se ud.

### Der er tilbud om morgenmad frem til kl. 7.30 i dagplejen.

- Kl. ca. 8.30 spiser dagplejebørnene formiddagsmad.
- Kl. ca. 9.00-10.30 er der mulighed for diverse aktiviteter inde/ude.
- Kl. ca. 10.45 spiser dagplejebørnene frokost.
- Kl. ca. 11.30 begynder dagplejeren at gøre børnene klar til, at de skal sove til middag.
- Kl. ca. 14-15 begynder børnene at stå op igen.
- Kl. ca. 14-15 spiser dagplejebørnene eftermiddagsmad.

Derefter er der leg inde/ude indtil børnene hentes.

## Barnevogne

Det vil være trygt for jeres barn, at det er bekendt med at sove i barnevognen inden det starter i dagpleje. Forsøg gerne at lære jeres barn, at det godt kan falde i søvn stille og roligt, uden det skal trilles frem og tilbage.

Dagplejen stiller ikke en barnevogn til rådighed, så derfor skal I selv medbringe en. I skal også medbringe en godkendt sele, så jeres barn kan sove udenfor i sin egen barnevogn. Børn, som sover i barnevogn, skal altid være fastspændt i godkendt sele.

Husk også regnslag og myggenet til vognen.



Barnevognen skal være i forsvarlig stand, således at der ikke er risiko for barnets sikkerhed. Ved dagplejeren opbevares vognen enten i et skur eller under halvtag. Madrasser og sengetøj skal altid opbevares indendørs. Som regel kan det aftales, at barnevognen kan stå hos dagplejeren ugen igennem. Spørg ind til det og husk at spørge til weekenden, hvis I har ønske om at lade vognen stå. Der er dog intet krav til dagplejeren om, at dette skal kunne lade sig gøre. Kombivogne og klapvogne er ikke velegnede i dagplejen.

## Huskeliste: Hvad skal vi have med i dagplejen?

Jeres barn skal have tøj med efter årstiderne.

- Bleer, skumvaskeklude og håndklæde.
- Skiftetøj (bluser, bukser, undertøj, strømper osv.)
- Fleecejakke eller striktrøje (til at sove i).
- Overtøj, der er årstidsbestemt (regntøj, softshelldragt, termotøj, flyverdragt).
- Hue (En tynd sommerhue til at sove med eller tyk elefanthue til vinterbrug.) Der må ikke være snore i huen.
- Vanter (Tynde vanter til at sove med og tykke vanter til udeleg.) Der må ikke være snore i vanterne.
- Fodtøj til al slags vejr (Hjemmesko, sandaler, sko, gummistøvler og vinterstøvler).
- Hagesmæk.
- Sut, nullerklud/sovedyr.
- Poser til snavsetøj.
- Creme/salver. Børnene skal smøres med solcreme hjemmefra om morgenen (faktor 15 sundhedsstyrelsens anbefalinger)

Aftal med dagplejeren, om der er andre ting, der er praktiske at have med i dagplejen.





## Undgå

Undgå at give jeres barn smykker, hårbånd eller små spænder i håret. Det kan være til fare for børnene, hvis de får det galt i halsen. Undgå tøj med trykknapper i, da det er hårdt for dagplejerens hænder.

## Generelt

Når I kommer i dagplejen, vil vi gerne bede jer om, at tage jeres sko af, og sætte dem i garderoben, da dagplejebørnene kravler og leger på gulvet.

## Kost i dagplejen

Dagplejeren tilbyder alle måltider i løbet af dagen. Dagplejeren følger kostråd og retningslinjer fra sundhedsstyrelsen, så det er en sund og nærende kost, som passer til barnets alder. Det er god træning for mundmotorikken, at smage og tygge på forskellig teksturer. Det er en fordel for barnet, at det er vant til varieret kost inden det starter i dagpleje. Der serveres vand og mælk til måltiderne.

## Specialkost og allergi

Har barnet allergier eller særlige kostbehov, medbringes kosten hjemmefra.

## Fødselsdage

Typisk vil det være sådan, at forældrene medbringer lidt sundt til fejringen af barnet. Det kan være frugt, boller... Vores fokus er, at det skal være sundt.

## Sutteflaske

Hvis jeres barn skal have modermælkserstatning i sutteflaske, skal I selv tilberede hjemmefra og medbringe det i dagplejen. Dette for at sikre blandingsforholdene og hygiejnen. Når dagplejen giver sutteflaske, vil jeres lille barn sidde i dagplejerens arme og få sin mælk. Her vil de opleve trygheden og den tætte kontakt. Hun giver ikke sutteflasken, når jeres barn ligger ned i barnevognen, pga. sikkerhedsmæssige årsager, da vi gerne vil undgå, at de fejlsynker, når de ligger ned.



## Søvn

Når børnene sover er deres små hjerner meget aktive.

Deres hjerne sorterer indtryk og lagrer erfaringer, som skal organiseres, så det lille barn kan forstå sin omverden. Det vil sige, at hjernen udvikler sig imens de sover. Det er i søvnen, at kroppen genopbygges og blandt andet væksthormonet udskilles, samtidig med at hjernen får hvilet og ryddet op i diverse sanseindtryk. Det er derfor meget vigtigt, at børnene får sovet det, de har behov for. De mindste af børnene sover flere gange om dagen, og de større dagplejebørn, sover ofte kun overmiddag. Søvn øger barnets robusthed og hjælper dem med at klare de udfordringer, der kommer i løbet af hverdagen.

Et veludhvilet barn er også mere modtageligt for læring og udvikling.

Vi vækker derfor ikke børnene i dagplejen.

Hvis vi afbryder barnets naturlige behov for søvn om dagen, kan det bevirke en dårlig nattesøvn.

Har I udfordringer omkring jeres børns søvn derhjemme, tager vi gerne en snak sammen, hvor vi i fællesskab laver en plan for, hvordan vi kan hjælpe jeres barn på bedste vis.

## Sygdom

Børn må ikke komme i dagpleje, når de syge eller udgør en smittefare.

Vi følger embedslægen og sundhedsstyrelsens anbefalinger vedrørende sygdom. Det gælder for eksempel de almindelige børnesygdomme såsom opkast, feber, diarré, øjenbetændelse, forkølelse osv., men også andre epidemier og pandemier. Vi henstiller til, at I som forældre gør det samme, så vi begrænser smitterisikoen.

Vi henviser til folder om børns smitsomme sygdomme, der kan læses på sundhedsstyrelsens hjemmeside [www.sst.dk](http://www.sst.dk)

Hvis barnets almene tilstand er svækket - det vil sige uoplagt, slapt eller sygt, og barnet ikke kan følge med i dagligdagen og diverse aktiviteter i dagplejen, skal barnet være hjemme.

Børn kan godt være syge uden at have feber.

Børn, der har brug for smertelindrende medicin – f.eks. Panodil – er ikke raske og kan ikke komme i dagpleje.

Bliver jeres barn syg imens det er i dagpleje, vil dagplejeren kontakte jer for hurtigst mulig afhentning. Dagplejeren må ikke putte et barn med feber.

Når barnet er rask igen, må det komme i dagpleje. Se også her anbefalingerne fra sundhedsstyrelsen.

## Medicin

Dagplejen er ikke forpligtiget til at give barnet medicin, med mindre det er medicin mod kronisk eller langvarig sygdom. Dagplejen giver kun receptpligtig medicin, som barnets læge har ordineret. Der skal stå barnets navn og dosering på etiketten. Dagplejeren må gerne give maske, hvis jeres barn har allergi.

## Hygiejne

Vi forsøger, at begrænse smitterisikoen blandt børn og voksne, ved at være meget opmærksom på hygiejnen i dagplejen. Vi vasker hænder på børnene, når de kommer om morgenen og inden måltiderne/ved behov. Der er også håndsprit tilgængeligt i dagplejen, som I forældre kan bruge ved aflevering og afhentning af jeres barn.



## Gæstepleje ved dagplejers fravær

Dagplejeren kan sygemelde sig om morgenen indtil kl. 6.00, og herefter vil I forældre modtage en besked i Dagplejeappen om, at jeres dagplejer er syg og med en besked om, hvor jeres barn skal i gæstepleje henne. I kan vælge at acceptere tilbuddet eller sige nej tak.

Når I har accepteret et tilbud om gæstedagpleje, bedes I sende en SMS til gæstedagplejeren, på det telefonnummer som I får oplyst i appen, med oplysninger om, hvornår dit barn bliver afleveret og hentet igen. I vil derefter få en besked fra gæstedagplejeren, hvis gæstedagplejeren skal i legestue den pågældende dag.

### Hvis du takker nej til den tilbudte gæsteplads:

Såfremt I vælger at takke nej til den tilbudte plads skal I selv sørge for pasning.

Vil I få brug for en gæsteplads førend dagplejeren raskmeldes igen, er I velkommen til, at kontakte:

Marslev Børnehus tlf.nr. 21 268425 / 65151352 eller

Nymarkens Børnehus tlf.nr. 24 91 94 26 / 65151371.

Vi vil være behjælpelige med at finde en gæsteplads til jeres barn.

### Ved dagplejers raskmelding

I vil modtage en besked i appen dagen før, at jeres dagplejer begynder at arbejde igen.

Vi opfordrer jer til at orientere dagplejeren, senest dagen før, når jeres barn holder fri.

Vi vil gøre jer opmærksomme på, at gæsteplacering kan forekomme i områderne Marlev og Nymarken, men også i Langeskov for at udnytte kapaciteten bedst muligt i alle områder.

## Legestue:

Alle dagplejere indgår i en legestuegruppe, der ca. en gang hver 14. dag samles i heldagslegestue. Spørg jeres dagplejer om, hvornår det er.

**Adresse på legestuen i Marslev:** Marslev Byvej 41, 5290 Marslev

**Adresse på legestuen i Nymarken:** Nymarken 45, 5300 Kerteminde

Heldagslegestuen er en vigtig fællesaktivitet i dagplejen. Jeres barn oplever at være sammen med andre i en lidt større gruppe og bliver også bekendt med de dagplejere og børn, som det vil møde i gæstedagplejen.

Barnet afleveres og hentes i legestuen. Husk at medbringe de daglige fornødenheder, inkl. barnevogn. Spørg jeres dagplejere, hvad der er godt at have med til jeres barn.

## Babytegn

Vi benytter babytegn i dagplejen. Babytegn er simple tegn og fagter som bruges sammen med tale. Det understøtter det talte sprog og kan aldrig stå alene. Babytegn skal ikke forveksles med tegnsprog, men det kan sammenlignes med f.eks. de naturlige tegn, som at vinke, når vi siger "hej hej" eller fagter til børnesange, som vi bruger til "lille Peter edderkop". Dagplejeren benytter babytegn og pludselig mestrer børnene det også.

Babytegn kan hjælpe de små godt på vej, da de allerede forstår meget i en tidlig alder. Vi oplever, at de små kan blive frustreret, hvis de ikke bliver forstået. Babytegn kan hjælpe dem, når de gerne vil have noget bestemt/udtrykke et behov eller fortælle at noget gør ondt osv. Små børns finmotorik udvikles langt hurtigere end deres tale, og derfor giver babytegn dem et kommunikationsredskab indtil de begynder at tale.

Når barnet mestrer talen stopper det helt automatisk med at benytte tegnene.

### Forskning viser at babytegn:

- Stimulerer barnets sproglige udvikling
- Giver barnet mulighed for at udtrykke sine følelser, ønsker og behov
- Mindsker frustrationer som opstår, når man ikke bliver forstået
- Giver højere IQ
- Øger barnets selvværd
- Styrker båndet mellem forældre og barn – voksen og barn



## Lukkedage i Dagplejen

Dagplejen holder helt lukket Grundlovsdag d. 5. juni og Juleaftensdag d. 24. december.

Dagen efter Kr. Himmelfart og dagene mellem Jul og Nytår er ferie – og afspadseringsdage for dagplejerne. Her vil der være alternativ pasning, hvilket vil sige, at I ikke kan forvente den sædvanlige gæsteplacering af Jeres barn.

## Sommerlukket

Dagplejen er lukket i 3 uger i juli måned. For forældre, der har et uopsætteligt behov for pasning tilbydes nødpasning. I praksis skriver forældre under på tro og love, at alle andre pasningsmuligheder er undersøgt. Nødpasning betyder nødpasning. Det vil sige, at hvis I som forældre benytter ordningen og måske har en ugentlig fridag, skal barnet holdes hjemme denne dag.

## Kørsel i private biler

Kørsel med dagplejebørnene i de ansattes egne biler, undgås så vidt muligt. Dagplejeren må kun køre med dagplejebørnene, hvis det er aftalt med forældrene. Børnene skal være forsvarligt fastspændt i egne godkendte autostole og seler svarende til barnets alder. Hvis dagplejeren benytter offentlige transportmuligheder, vil børnene ofte ikke være fastspændt. Dagplejeren må kun køre med offentligt transportmiddel, hvis det er aftalt med forældrene.

## Ladcykler

Dagplejen har cykler med lad, hvor der kan sidde 4 børn i. Der er cykelhelme til alle børn.

Dagplejeren må kun køre med dagplejebørnene, hvis det er aftalt med forældrene. Børnene er fastspændt med seler i ladet.

## Tværfaglige samarbejdspartnere

I dagplejen samarbejder vi med pladsanvisningen, sundhedsplejen, familieafdelingen, Marslev Børnehus og Nymarkens børnehus og Mælkevejen.

Vi samarbejder med Pædagogisk Psykologisk Rådgivning (PPR) som er: Tale- hørekonsulenter, fysio-og ergoterapeuter, psykologer og pædagogisk praksiskonsulent.

Endelig har vi et samarbejde med Specialrådgivningen – konsulenter hjemmehørende i Odense Kommune. I Kerteminde Kommunes dagpleje er dialog og forældresamarbejde betydningsfuldt i samarbejdet om jeres barn. Derfor vil I blive inddraget og informeret, hvis der er brug for samarbejde på tværs af ovenstående faggrupper i forbindelse med jeres barns trivsel i dagplejen.

## Dyr i dagplejen

Det er tilladt at holde dyr i dagplejen. Kæledyret må dog aldrig være alene med dagplejebørnene og er derfor afskærmet fra de rum, som dagplejeren benytter til dagleje.

## Forsikring

Kerteminde Kommune har ingen fælles ulykkesforsikring, så I forældre opfordres til at tegne en fritids- og ulykkesforsikring på jeres barn. Dagplejeren hæfter ikke for evt. tyveri eller hærværk på barnevogne, som er opbevaret hos hende. Dagplejeren er ikke forpligtet til at låse vognene inde.

## Telefonnumre og mailadresser

Det er vigtigt, at I oplyser dagplejeren om nye telefonnumre, både private numre og hvis I skifter arbejdsplads, så dagplejeren altid kan komme i kontakt med jer. Ligeledes skal I sørge for, at oplysningerne rettes på den digitale pladsanvisning.

## Spørgsmål og dialog omkring jeres barn

I er altid velkommen til at spørge, hvis der er noget I er i tvivl om, I gerne vil have uddybet eller undrer jer over. Er det noget, der omhandler jeres barns trivsel, vil dagplejeren aftale et tidspunkt, hvor I kan snakke uforstyrret omkring det. I er også velkomne til at tage kontakt til dagplejekoordinator eller de pædagogiske ledere i områderne.



## Kontaktinformation:

### Marslev Børnehus og Vuggestue

Marslev Byvej 41, 5290 Marslev

Telefon: 65151352

### Pædagogisk leder:

Kirsten Bente Miller

Mail: [kmi@kerteminde.dk](mailto:kmi@kerteminde.dk)

Telefon: 21268425

### Nymarkens Børnehus

Nymarken 45, 5300 Kerteminde

Telefon: 65151371

### Pædagogisk leder:

Anette Larsen

Mail: [anl@kerteminde.dk](mailto:anl@kerteminde.dk) Telefon: 24919426

### Dagplejekoordinator:

Eva Holm

Mail: [eho@kerteminde.dk](mailto:eho@kerteminde.dk)

Telefon: 23463771

